



## Kurs arteterapii I stopnia

W terapii przez sztukę ma miejsce idea wykorzystania sztuki jako środka do wprowadzenia zmian w indywidualnych stylach poznawczych i motywacyjno-emocjonalnych osób z trudnościami w adaptacji psychospołecznej towarzyszącej przede wszystkim różnym rodzajom niepełnosprawności, niedostosowaniu społecznemu i wykluczeniu społecznemu.

### ARTETERAPIA

wraz z treningiem twórczości inspirowuje i kształtuje określone postawy do zachowania twórczego, sprzyja łatwiejszemu rozwiązywaniu sytuacji trudnych, konfliktowych, kryzysowych oraz pomaga w rozwijaniu zainteresowań i zamiłowań dla potrzeb konstruktywnego spędzania wolnego czasu. Pełni funkcje profilaktyczne.

**Podstawowym założeniem KURSU ARTETERAPII I stopnia** jest dostarczenie uczestnikom wiedzy i praktycznych umiejętności stosowania środków sztuki:

- (1) treningu twórczości,
- (2) projektowania zdarzeń plastycznych oraz
- (3) stosowaniem zasadniczych środków artystyczno-estetycznego wyrazu, zawsze w kontekście wykorzystania w terapii osób o określonych dysfunkcjach indywidualnych i społecznych w różnych fazach rozwoju życia.

Kolejnym ważnym elementem rozwijania kompetencji do pracy metodą ARTETERAPII jest uzupełnienie wiedzy i umiejętności:

- (4) projektowania i rozwijania umiejętności interpersonalnych, stymulowania zdolności twórczych,
- (5) komunikowania się z osobami o ograniczonych możliwościach adaptacji psychospołecznej.





## Podstawowy cel kursu

---

Nabywanie przez uczestników wiedzy o metodycznych podstawach arteterapii oraz umiejętności wykorzystania technik plastycznych w procesie edukacyjnym i terapeutycznym ze wskazaniem na możliwość wzmocnienia samoakceptacji, a także współpracy i współdziałania w grupie.

### Cele szczegółowe :

1. Poznanie podstawowej terminologii arteterapii.
2. Poznanie rozwoju teorii i praktyki arteterapii.
3. Poznanie teoretycznych nurtów terapii, różnicowanie arteterapii, edukacji artystycznej i terapii zajęciowej.
4. Rozważanie na temat relacji pomiędzy aktywnością twórczą, arteterapeutyczną a zdrowiem, chorobą, niepełnosprawnością w sferze fizycznej, psychicznej, duchowej i społecznej.
5. Poznanie znaczenia kontekstu w arteterapii.
6. Kształtowanie relacji terapeutycznej oraz umiejętności terapeutycznych w arteterapii.
7. Uwzględnienie możliwości stosowania arteterapii jako terapii wspomagającej

### Metody i formy pracy

Wykład, interpretacja przepracowanych technik terapeutycznych, realizacja zadań wytwórczych.

Warsztaty prowadzone są metodą problemową, jak i studium przypadku. Ich nieodzownym elementem jest dyskusja dydaktyczna związana z treścią przeprowadzonych ćwiczeń i prezentacji. Jej celem jest uwypuklenie ich rezultatów.

Podczas praktycznych zajęć uczestnicy zapoznają się z następującymi technikami oraz zastosowaniem ich w terapii.

1. Malarstwo
2. Rysunek
3. Witraż z papieru i z bibuły.
4. Małe formy rzeźbiarskie
5. Małe formy graficzne
6. Collage, frottage.
7. Praca na materiale naturalnym – kompozycje roślinne, piaskowe, itp.
8. Mandale.
9. Instalacja
10. I inne



## Efekty kształcenia – WIEDZA

---

1. Posiada wstępną i podstawową wiedzę na temat wspomagania drugiego człowieka w ekspresji siebie środkami wyrazu z dziedziny sztuk plastycznych.
2. Posiada uporządkowaną wiedzę o metodach terapeutycznych stosowanych w arteterapii w edukacji, które wzmacniają samoakceptację i rozwijają wyobraźnię.
3. Ma pogłębioną wiedzę o niekonwencjonalnych formach działań twórczych mających wpływ na uzyskanie relaksacji.
4. Zna i rozumie podstawową terminologię arteterapii.
5. Omawia rozwój teorii arteterapii.
6. Charakteryzuje zasadnicze podejścia i nurty arteterapeutyczne.
7. Charakteryzuje specyfikę relacji i interwencji arteterapeutycznej.



## Efekty kształcenia - UMIEJĘTNOŚCI

---

1. Potrafi właściwie wykorzystać wiedzę o metodach terapeutycznych stosowanych w arteterapii i w edukacji.
2. Potrafi wykorzystać zdolności, wiedzę i umiejętności artystyczne do wspomagania rozwoju drugiego człowieka poprzez wyzwalanie jego potencjału twórczego (sprawnie posługuje się technikami plastycznymi).
3. Umiejętnie analizuje projekty prac plastycznych z ukierunkowaniem na konkretny cel (wyciszenie, wzrost pewności siebie, odbudowanie wzajemnych więzi).
4. Potrafi nawiązać relację terapeutyczną w ramach arteterapii.
5. Potrafi prowadzić rozmowę w ramach arteterapii.
6. Potrafi udzielić wsparcia w sytuacji terapeutycznej.
7. Potrafi przygotować i przeprowadzić zajęcia warsztatowe o charakterze arteterapeutycznym.

## PROWADZENIE KURSU

---

KOORDYNATOR – dr Małgorzata Graczyk

Kierownik Działu Pracy Podstawowej Staromiejskiego Domu Kultury w Warszawie, pedagog specjalny (absolwentka Akademii Pedagogiki Specjalnej im. M. Grzegorzewskiej), doktor psychologii (Uniwersytet Kardynała Stefana Wyszyńskiego), wykładowca akademicki z 20 letnim stażem, zajmujący się psychologią niedostosowania społecznego, psychologią społeczną, a w tym problematyką rozwiązywania konfliktów, psychologią zagrożeń, dramą w wychowaniu i terapii. Od ponad 20 lat zajmuje się działaniami psychologiczno-pedagogicznymi, których celem jest wsparcie profilaktyczne i korekcyjne osób i grup w zakresie samoregulacji i samokontroli, wspomagających efektywne realizowanie zadań życiowych i zawodowych oraz rozwiązywanie konfliktów interpersonalnych i wewnątrzgrupowych.

Od 30 lat wykorzystuje dramatoterapię w pracy w dziećmi i młodzieżą o różnych dysfunkcjach, z zaburzonym zachowaniem, z uszkodzeniami słuchu ramach Klubu Twórczego Mikrosцена w SDK.

Ponadto jest mediatorem rodzinnym w Ośrodku Pomocy i Edukacji Psychologicznej INTRA.

PROWADZĄCY ZAJĘCIA – mgr Anna Zielińska

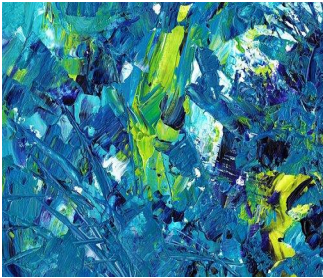
Absolwentka Akademii Sztuk Pięknych w Warszawie, Studium pedagogicznego, doktorantka Akademii Pedagogiki Specjalnej w Warszawie, na kierunku „Pedagogika”. Trener komunikacji interpersonalnej.

Jest wykładowcą na studiach podyplomowych Akademii Pedagogiki Specjalnej w Warszawie (Komunikacja interpersonalna, psychorysunek, rzeźba, arteterapia, rysunek) i jednocześnie współpracuje z Fundacją Dom Kultury, dla której prowadzi zajęcia integracyjne, edukacyjne i terapeutyczne dla dzieci i młodzieży z rodzin potrzebujących wsparcia i dla dzieci zagrożonych wykluczeniem społecznym.

Prowadzi także warsztaty arteterapeutyczne dla skazanych w więzieniach na terenie Polski.

Pracowała jako arteterapeutka w Mazowieckim Specjalistycznym Centrum Zdrowia w Tworkach.

Realizuje wiele projektów dla firm, np. Social Art., TP.SA, Opera Narodowa, Muzeum Starożytnego Hutnictwa Mazowieckiego w Pruszkowie.



## Szczegółowy harmonogram – IV -VI 2019

Nr spotkania	Soboty	Niedziele
1	<b>13.04.2019</b> 9.00-11.00 <b>WYKŁAD</b> (2h) 11.15 – 15.15 ĆW. (4h) <u>15.15.- 16.00 obiad</u> 16.00-18.00 ĆW (2h)	<b>14.04.2019.</b> 9.00-11.00 <b>WYKŁAD</b> (2h) 11.15.-15.15 ĆW (4h)
2	<b>27.04.2019</b> 9.00-11.00 <b>WYKŁAD</b> (2h) 11.15 – 15.15 ĆW. (4h) <u>15.15.- 16.00 obiad</u> 16.00-18.00 ĆW (2h)	<b>28.04.2019</b> 9.00-11.00 <b>WYKŁAD</b> (2h) 11.15 – 15.15 ĆW. (4h) <u>15.15.- 16.00 obiad</u> 16.00-18.00 ĆW (2h)
3	<b>11.05.2019.</b> 9.00-11.00 <b>WYKŁAD</b> (2h) 11.15 – 15.15 ĆW. (4h) <u>15.15.- 16.00 obiad</u> 16.00-18.00 ĆW (2h)	<b>12.05.2019</b> 9.00-11.00 <b>WYKŁAD</b> (2h) 11.15 – 15.15 ĆW. (4h) <u>15.15.- 16.00 obiad</u> 16.00-18.00 ĆW (2h)
4	<b>25.05.2019</b> 9.00-11.00 <b>WYKŁAD</b> (2h) 11.15 – 15.15 ĆW. (4h) <u>15.15.- 16.00 obiad</u> 16.00-18.00 ĆW (2h)	<b>26.05.2019</b> 9.00-11.00 <b>WYKŁAD</b> (2h) 11.15 – 15.15 ĆW. (4h) <u>15.15.- 16.00 obiad</u> 16.00-18.00 ĆW (2h)
5	<b>8.06.2019</b> 9.00-11.00 <b>WYKŁAD</b> (2h) 11.15 – 15.15 ĆW. (4h) <u>15.15.- 16.00 obiad</u> 16.00-18.00 ĆW (2h)	<b>9.06.2019</b> 9.00-11.00 <b>WYKŁAD</b> (2h) 11.15 – 15.15 ĆW. (4h) <u>15.15.- 16.00 obiad</u> 16.00-18.00 ĆW (2h)
6	<b>22.06.2019</b> 9.00 -11.00 Ćw. (2h) 11.15 – 15.15 ĆW. (4h) <u>15.15.- 16.00 obiad</u> 16.00-18.00 ĆW (2h)	<b>23.06.2019</b> 9.00 – 11.00 ĆW. (2h) 11.15.-15.15 ĆW (4h)

## **Bloki tematyczne wykładów (20 godzin)**

---

1. Pojęcie arteterapii różnice w definiowaniu
2. Funkcje i cele arteterapii. Rodzaje arteterapii
3. Wiedza o środkach wyrazu artystycznego
4. Kolorystyka dzieł sztuki i jej interpretacja psychologiczna
5. Związek barw z psychiką. Podstawy teoretyczne
6. Barwy w diagnostyce psychologicznej
7. Barwy w terapii i chromaterapii
8. Psychorysunek i techniki projekcyjne
9. Pojęcia i kryteria twórczości
10. Struktura procesu twórczego
11. Rola emocji w rozwoju człowieka
12. Emocje i motywacje w twórczości
13. Stosowana psychologia twórczości
14. Modele arteterapii
15. Arteterapia jako szczególna forma leczenia
16. Kompleksowe programy arteterapeutyczne w psychiatrii, wybrane techniki
17. Kompleksowe programy arteterapeutyczne w resocjalizacji, wybrane techniki
18. Współczesny model terapii humanistycznej
19. O arteterapii i jej roli w wychowaniu
20. Teoretyczne podstawy badań pedagogicznych aspektów arteterapii
21. Rozpoznawanie potrzeb na każdym etapie rozwoju